

Ficha 1: Objetivo SALUDAR

La escena se desarrolla en una papelería y ha entrado una chica. ¿Qué debe decir al entrar en la tienda?

Escribe el saludo.

Colorea o señala a la persona que saluda.

cetea
EDICIONES



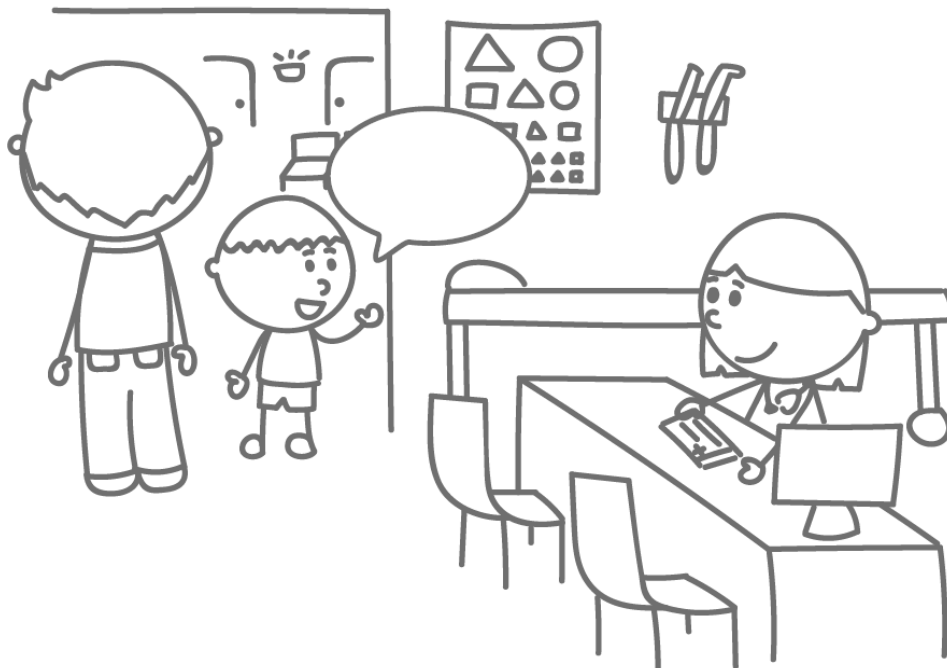
Ficha 2: Objetivo DESPEDIRSE

La escena se desarrolla en un consultorio médico. Un padre y su hijo van a salir. ¿Qué hay que decir cuando uno se va y queda alguien dentro?

Escribe la despedida.

Colorea o señala a la persona que se despide.

cetea
EDICIONES



Ficha 3: Objetivo Presentarse

La escena se desarrolla en una playa, hay una niña jugando en la arena, y el niño quiere conocerla para jugar con ella.

¿Qué podría decir la niña?

Escribe la presentación.

Colorea o señala a la persona que se presenta.

cetea
EDICIONES



cetea
EDICIONES

Ficha 4: Objetivo Iniciar conversaciones

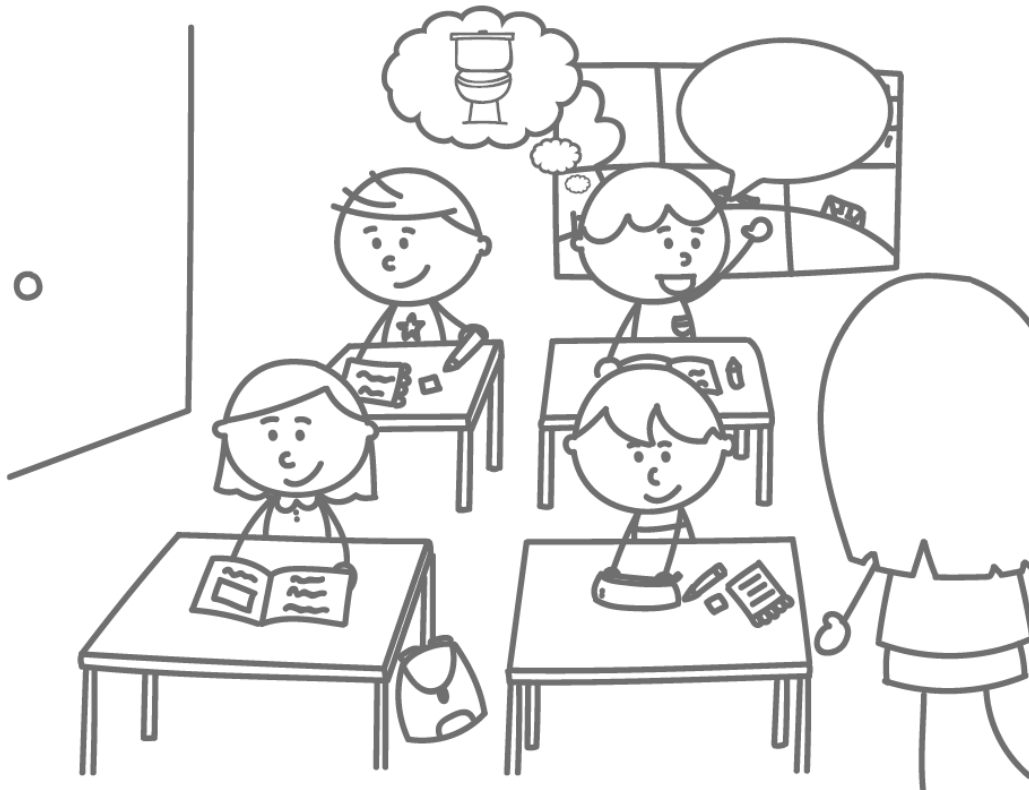
Para iniciar una conversación, la persona con TEA debe usar las palabras y gestos adecuados y luego mantener una actitud de escucha.

La escena se desarrolla en un aula y un niño tiene la necesidad de ir al servicio y levanta la mano.

Escribe el inicio de la conversación más adecuado.

Colorea o señala a la persona que inicia la conversación.

ceteo
EDICIONES



Ficha 5: Objetivo Mantener conversaciones

Para mantener una conversación, la persona con TEA debe mostrar una actitud de escucha y responder adecuadamente cuando otras personas mantengan una conversación con ella.

La escena se desarrolla en la calle y dos amigos se encuentran. El tema de la conversación es ¿Qué tal estás?

Elige la forma correcta de mantener la conversación.

Colorea o señala a la persona que mantiene la conversación.

cetea
EDICIONES



Ficha 6: Objetivo Finalizar conversaciones

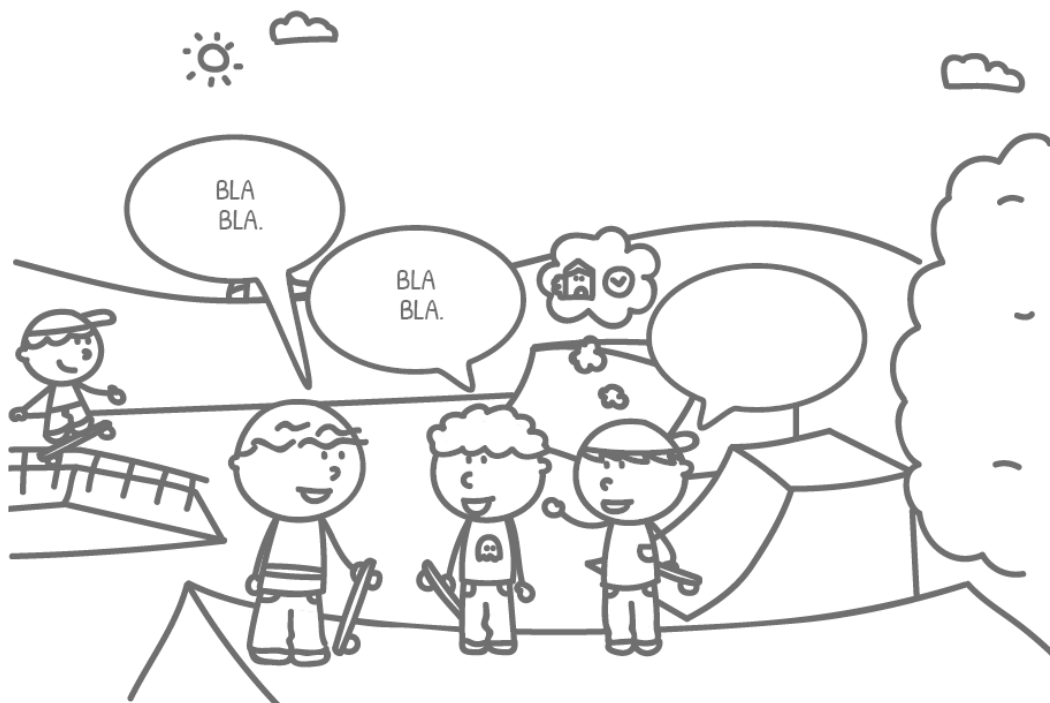
Para finalizar una conversación, la persona con TEA debe mantener una expresión facial y corporal adecuadas y aprender fórmulas verbales correctas.

La escena se desarrolla en un *skatepark* y tres amigos se cuentan sus cosas cuando uno de ellos debe irse a casa.

Elige la forma correcta de finalizar la conversación.

Colorea o señala a la persona que finaliza la conversación.

ceteo
EDICIONES



Ficha 7: Objetivo Unirse a la conversación de otros

Para unirse a la conversación de otros, la persona con TEA debe mantener una expresión facial y corporal adecuadas y aprender fórmulas verbales correctas.

La escena tiene lugar en una tienda de videojuegos, dos amigos hablan del último juego que ha salido a la venta, y otro quiere unirse a la conversación.

Escribe la forma correcta de unirte a la conversación.

Colorea o señala a la persona que se une a la conversación.

ceteo
EDICIONES



Ficha 8: Objetivo Unirse a la actividad de otros

El objetivo es que la persona con TEA se una a la actividad que están realizando otras personas y que responda de manera adecuada cuando son otros los que quieren unirse a su juego.

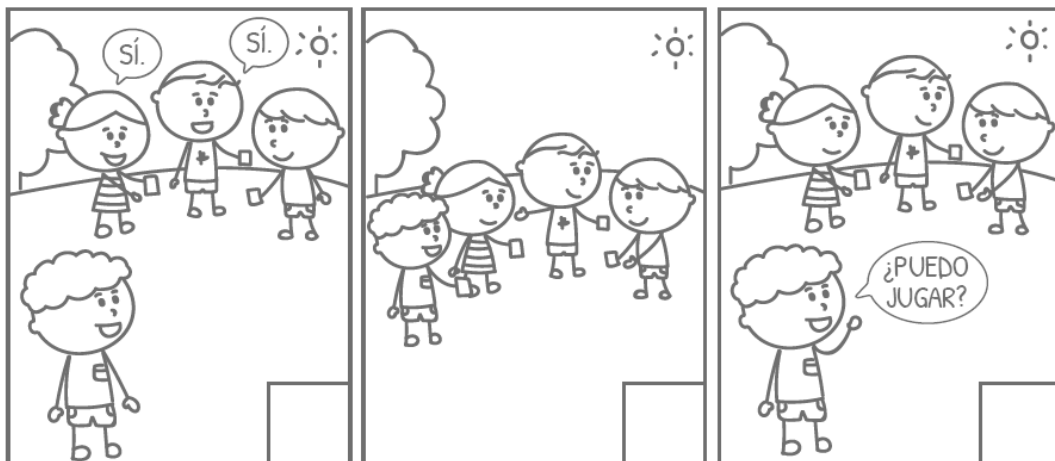
Se trata de una escena de parque en la que unos niños están jugando y otro quiere jugar con ellos.

Ordena la secuencia correctamente.

Colorea o señala a la persona que quiere unirse al juego.

Narra lo que ocurre.

cetea
EDICIONES



Ficha 9: Objetivo Conocer emociones

El objetivo es que la persona con TEA conozca las emociones básicas (felicidad, tristeza, enfado, miedo, sorpresa, aburrimiento, cansancio y vergüenza) en los demás y en ella misma.

La escena tiene lugar en la consulta del dentista y la niña tiene expresión de miedo.

Indica qué emoción siente la niña.

Indica qué emoción sentirías tú.

Indica otras situaciones en las que sientas Miedo.

cetea
EDICIONES



Ficha 10: Objetivo Expresar emociones

Los objetivos son dos, que la persona con TEA sea capaz de expresar una emoción, y que sea capaz de expresar emociones en los contextos adecuados.

Escribe el nombre de la emoción.

Expresa la emoción.

¿Cuándo sientes tú esa emoción?

cetea
EDICIONES



Ficha 11: Objetivo Identificar problemas

El objetivo es que identifique y especifique cuál es el problema y que lo interprete de manera adecuada. Para ello es necesario que responda ante una determinada situación a las siguientes preguntas.

¿Dónde está? ¿Con quién? ¿Qué ha pasado? ¿Qué he hecho? ¿Qué he dicho? ¿Qué han hecho los demás? ¿Qué han dicho? ¿Cómo me he sentido? ¿Y los demás? ¿Cuál es el problema?

Unos niños juegan al pilla-pilla. Uno roza al otro; y este cree que le ha pegado.

cetea
EDICIONES



Ficha 12: Objetivo Buscar soluciones

Una vez identificado el problema interpersonal, el objetivo es que la persona con TEA ofrezca diferentes soluciones. Es importante no hacer valoraciones sobre las posibles soluciones. Realizaremos dos preguntas para cada una de las posibles soluciones.

¿Qué puedo hacer para solucionar el problema?

¿Qué puedo decir?

Unos niños juegan al pilla-pilla. La niña roza al niño; y este cree que le ha pegado.

cetea
EDICIONES



Ficha 13: Objetivo Anticipar consecuencias

El objetivo es que la persona con TEA anticipe las consecuencias a las soluciones que dio. Para ello es importante que responda a las preguntas:

Si yo hago o digo ... ¿Qué pasará después?

cetea
EDICIONES



Ficha 14: Objetivo Elegir una solución

Elegir una solución supone optar por una alternativa ajustada a las capacidades y a la realidad de la persona que elige. Por ello es necesario responder a las preguntas:

¿Qué solución elijo?, ¿Es buena la solución?, ¿Es mala la solución?, ¿Por qué?

El niño ha elegido preguntar a la niña por qué le ha pegado. ¿Es buena o mala esta solución? ¿Por qué?

cetea
EDICIONES

